

Groene energie uit het landschap,
zorgt voor lokale tewerkstelling.

CO₂ neutrale brandstof



agrobeheercentrum

agro|aanneming



Energie uit houtkanten?

Ons landschap bestaat veelal uit bomenrijen en struiken tussen de weiden en velden, houtkanten of houtwallen genoemd.

Eeuwenlang werden deze houtkanten op regelmatig tijdstip handmatig verjongd door hakhoutbeheer. Het wortelstelsel blijft intact, de stronken schieten sneller uit dan bij een nieuw geplant boompje. Een houtkant diende voor de 'productie' van geriefhout en stookhout voor verwarming van huizen en bakovens op het platteland. Deze techniek verdween echter met de opkomst van stookolie en kolen.

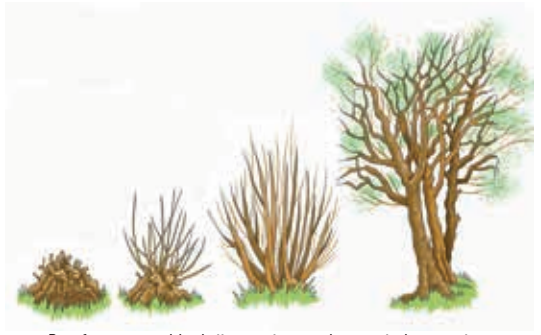


De hergroeide houtkant na één jaar.

Terug naar morgen?

Door ontbrekend onderhoud verarmt het landschap. De bomen worden zwaarder en de struiken (en nestgelegenheden) eronder verdwijnen snel.

Dankzij de nieuwe technieken om de houtkanten machinaal te oogsten en de mogelijkheid om de houtsnippers te gebruiken als hernieuwbare, duurzame en CO₂ neutrale energiebron kunnen we het hakhoutbeheer terug uitvoeren aan een betaalbare kostprijs.

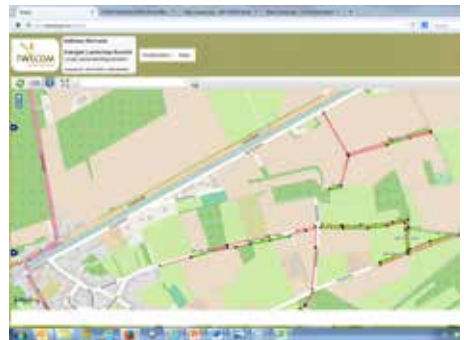


De afgezette stobbe krijgt opnieuw scheuten in het voorjaar en is op 10 jaar weer te oogsten.

Het regelmatig (om de tien jaar) oogsten, zorgt voor verjonging van de houtkant en een verrijking van de biodiversiteit. De vrijkomende koolstof bij verbranding, wordt terug vastgelegd in de hergroeïende houtkanten, hierdoor is dit een CO₂ neutrale brandstof.

Planmatige aanpak.

Regionale landschappen plannen het hakhoutbeheer op landschapschaal en zorgen zo voor een gefaseerde, planmatige aanpak. Het houtkantenbeheerplan op gemeentelijk niveau waarborgt een evenwichtig beheer dat gedragen wordt door alle belanghebbenden. Zo krijgen we biodiverse en functionele houtkanten die het landschap een meerwaarde geven.



Het houtkantenbeheerplan geeft aan waar, welk jaar geknipt wordt.

Hakhoutbeheer.

De oogstmachines van nu vervangen zaag en bijl van destijds. Een bandenkraan met bomenvelkop knipt de bomen. Hierop volgt een hakselaar met eigen opslagbunker die het hout versnipperd om deze met containers naar een lokaal 'biomassa-erf' te vervoeren. Deze werken worden in de winter uitgevoerd, zodat de stronken in het voorjaar terug kunnen uitlopen. Groene bladeren zouden bovendien voor een slechtere kwaliteit houtsnippers zorgen.

Vervolgens worden de snippers gedroogd, hetzij op een natuurlijke manier op het boerenerf, hetzij via



De geknipte bomen worden ter plaatse klein gehakseld in stukjes van ongeveer 4cm lang.



De snippers worden geforceerd gedroogd of op natuurlijke wijze in buitenlucht.

geforceerde droging met restwarmte, bijvoorbeeld van biovergisters.

We houden de transportcirkel liefst klein, en zorgen door deze clustervorming voor afzet in het zelfde productiegebied om kilometers en kosten te beperken. Ideale afnemers zijn landbouwers, openbare gebouwen en andere grote warmteverbruikers.

Kleine huizengroepen kunnen indien compact gelegen middels een warmtenet, lokale houtsnippers aanwenden in een centrale verwarmingsinstallatie. Agrolaanneming is een coöperatie, die landschapsonderhoud organiseert met landbouwers. Op deze manier wordt hun inkomen gediversifieerd en de betrokkenheid met hun landschap terug nauwer.

Landbouwers worden zo terug land-schaps-bouwers!

Wat gebeurt er met de houtsnippers?

Vaak wordt stoken op hout nog geassocieerd met meermaals per dag de kachel met de hand vullen met zware houtblokken. Een systeem op houtsnippers werkt echter automatisch, net als je centrale verwarming thuis. Er dient enkel wat meer ruimte voorzien te worden voor een voorraadbunker die bereikbaar is met een vrachtwagen.

Een houtsnipperketel neemt houtsnippers uit de voor-



raadbunker, in functie van de warmtevraag, en verhit zo het water voor het verwarmingssysteem van je gebouw of van een hele groep gebouwen via een warmtenet.

Het opzetten van een lokale energiecoöperatie, waarin zowel houtkanteneigenaars en -beheerders, afnemers als leveranciers van de houtsnippers zitten, garandeert een eerlijke prijs voor de gedane inspanningen in het landschap en tevens een betaalbare energiefactuur. Op lange termijn kunnen we zo een duurzame samenwerking garanderen, gelet op de grote investeringen in oogstmachines en stookinstallaties.

In Bocholt is een eerste voorbeeld uitgewerkt, van houtkantenplan over oogsttrein tot snipperketel met warmtenet. Hier is ook een lokale energie coöperatie, de cvba Landschapsenergie, opgericht. Deze bundelt



De agrobeheergroep van Bocholt werkt mee aan hakhoutbeheer in het landschap.

alle betrokken actoren. De cvba heeft er geïnvesteerd in een ketel en een warmtenet dat naar de drie scholen en het parochiehuis gaat. Daarnaast is er een lokale agrobeheergroep opgericht met de landbouwers die het onderhoud van de houtkanten op zich nemen.

Een meerwaarde is dat de uitgegeven middelen voor energievoorziening binnen de eigen lokale gemeenschap blijven, en de regio zo economisch versterken. Geld dat je uitgeeft aan brandstof, investeer je weer terug in de lokale landschap en maatschappij!

Contactgegevens abc ECO²- agro|aanneming.

Mail info@agroaanneming.be
info@agrobeheercentrum.be
tel 016/28.64.64

 agrobeheercentrum

agro|aanneming 


REGIONAAL
LANDSCHAP


TWEKOM
Powering your energy


Bewaking in Ondernemingen
EUROPESE UNIE
EUROPESE LANDBOUW- EN VISSENERIJFONDSEN
AGRIARISCH TOEGANGELIJKHEID

provincie
Limburg 